



Integriertes Management System Handbuch

Qualität | Umwelt | Sicherheit | Risiko | Energie | Nachhaltigkeit | Compliance

Revision H
In Kraft gesetzt

Gebert Andreas
Geschäftsführung

Hainfeld, 1. September 2024

In digitaler Form auch ohne Unterschrift gültig



Schmid Schrauben Hainfeld GmbH

Von Menschen für Menschen!

Zielorientiertes Arbeiten in einem zukunftsorientierten Unternehmen, wo der Mensch noch Mensch ist. Gemeinsam neue Horizonte entdecken und erfolgreich wachsen – permanent!

- 1842 Gründung der Nagelfabrik *Desmarest*
- 1904 Kauf des Unternehmens durch die Familie SCHMID
- 1993 Gründung der *Schmid Schrauben Hainfeld GmbH*
- 2011 100 Jahre Schrauben aus Hainfeld (erstes Patent für die Herstellung von Holzbauschrauben Ende 1910)
- 2012 170 Jahre Firmengründung
- 2020 Erweiterung mit Errichtung neuer Produktionshalle und Bürogebäude am Standort
- 2023 ICC - Zulassung für den US-Markt

Schmid Schrauben Hainfeld GmbH ist heute das führende Schrauben-Produktionsunternehmen in Österreich. Unsere Kompetenzen bündeln sich in der Entwicklung und Produktion von Kalt- und Warmumformteilen. Täglich produzieren wir über 40 Tonnen Schrauben.

Wir vertreiben international in Industrie, Großhandel und den Baumarktsektor. Derzeit können mehr als 160 Mitarbeiter:innen stolz auf ein überproportionales Wachstum unseres Unternehmens blicken.

Das traditionelle Unternehmen Schmid Schrauben Hainfeld GmbH trifft auf eine sichere und erfolgreiche Zukunft!

1. Anwendungsbereich

Schmid Schrauben Hainfeld GmbH zählt mit über 180 Jahren Erfahrung als einziger Schraubenhersteller in Österreich europaweit zu den Technologieführern für die Herstellung von Holzbauschrauben und Sonderteilen.

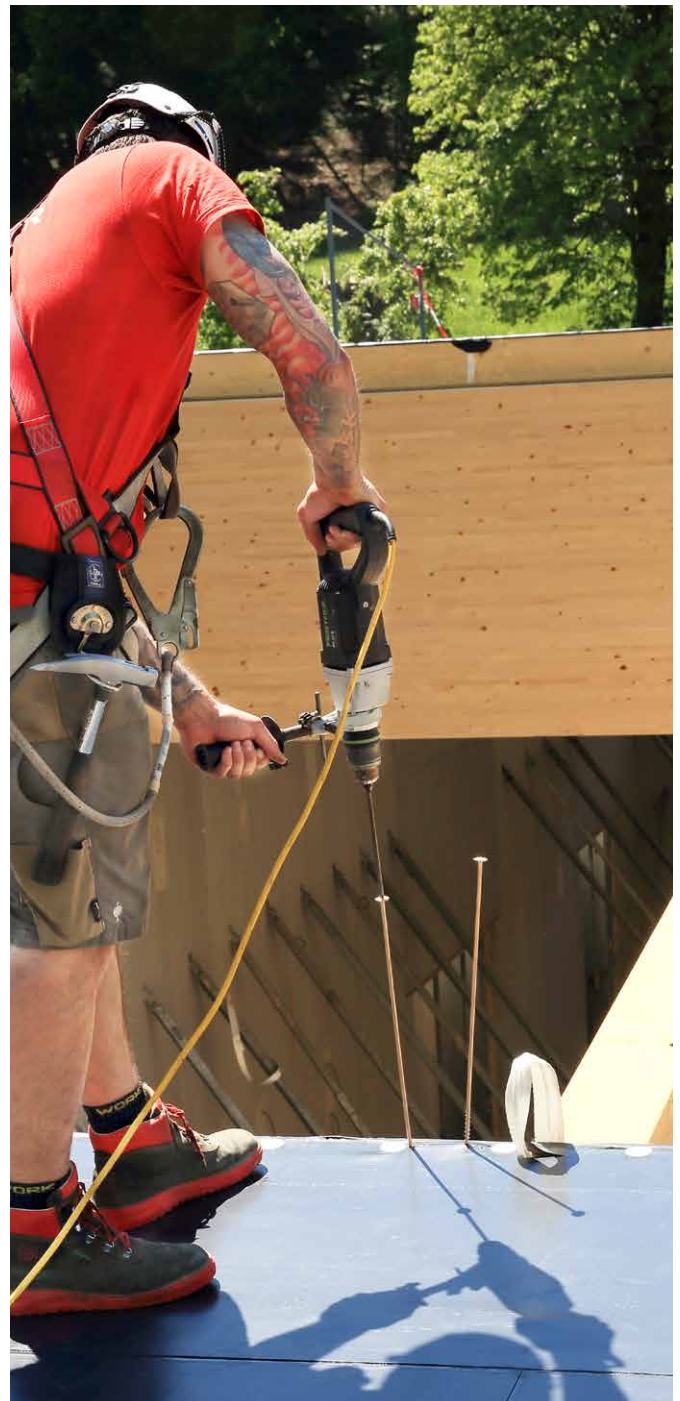
Die Firma produziert mit ca. 160 Mitarbeiter:innen Holzbauschrauben und Sonderschrauben von 3-30 mm Durchmesser mit einer Länge bis zu 1,5 m. Schmid Schrauben Hainfeld GmbH beliefert speziell den Großhandel und die Industrie in Mitteleuropa mit qualitativ hochwertigen Schrauben. Als eigene Linie wird die Belieferung von Fachmärkten in ganz Österreich bei Schmid Schrauben Hainfeld GmbH geführt. Zusätzlich erstreckt sich die betriebliche Tätigkeit auch auf den Handel von Schrauben und Verbindungselementen weltweit mit den jeweiligen nationalen Zulassungen. Die Kunden von Schmid Schrauben Hainfeld GmbH befinden sich von Europa über USA, Kanada bis nach Australien und Neuseeland.

Es werden außerdem auch eigene Werkzeuge für den Produktionsprozess von Schrauben und Verbindungselementen hergestellt; vom Engineering bis zum fertigen Bauteil, von der Befestigungstechnik über Formteile bis zu komplexen Werkzeugen. Zusätzlich werden Werkzeuge aus Eigenfertigung vertrieben.

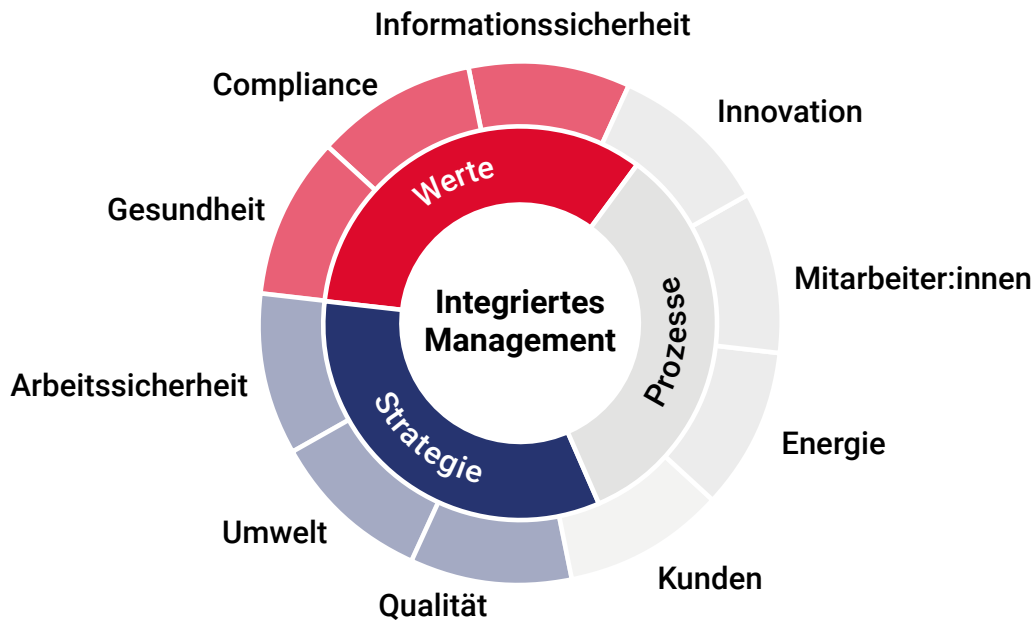
Die Betriebsanlage der Schmid Schrauben Hainfeld GmbH befindet sich in der Katastralgemeinde 19022 Landstal, politischer Bezirk Lilienfeld. Die Gesamtfläche des Grundstückes beträgt ca. 52.500 m² und liegt in einem Siedlungsrandgebiet.

Das betrieblich genutzte Areal wird von Norden über Osten nach Süden durch den Ramsau-Bach begrenzt (öffentliches Wassergut). Parallel zum Ramsau-Bach verläuft ein Werkskanal (zwischen Betriebsareal und Ramsau-Bach). Das Wasser des Werkskanals wird dem Ramsau-Bach zugeleitet. Neben dem Betriebsareal befinden sich eine Landwirtschaft sowie ein öffentlicher Radweg.

Im Herbst 2017 wurde eine Halle am Standort Wilhelmsburg (Industriezone-Burgerfeld 2, 3150 Wilhelmsburg) für den Versand und die Kommissionierung der Baumarktware von der Firma Fischer Entsorgungs- und Transport GmbH angemietet. Die Halle liegt in einem Industriegebiet und ist von anderen betrieblich genutzten Hallen umringt.



2. Zweck



Das IMS-Handbuch beschreibt in einem einheitlichen System und Design alle relevanten Prozesse und deren gegenseitige Beeinflussung dieses Unternehmens und seiner Organisation.

Diese Prozesse werden unter verschiedenen Aspekten betrachtet. Im Fall der Firma Schmid Schrauben Hainfeld GmbH werden verschiedene Systeme zu einem Managementsystem integriert.

Der hohe Standard unserer Produkte und Prozesse wird durch qualifizierte, engagierte und motivierte Mitarbeitende, sowie durch unser Integriertes Managementsystem dargestellt.

Dieses unterliegt einem ständigen Verbesserungsprozess.

3. Geltungsbereich

Die in diesem IMS-Handbuch angeführten Regelungen sind verbindlich für alle Mitarbeitenden und haben Gültigkeit im gesamten Bereich der Firma Schmid Schrauben Hainfeld GmbH.

Diese Regelungen ersetzen jedoch nicht die Eigenverantwortung aller Mitarbeitenden für die Qualität ihrer Leistungen sowie ihr Engagement für den Umwelt- und Arbeitsschutz in ihrem Bereich.

4. Verbindlichkeitserklärung

Als Verantwortlicher für die Aufrechterhaltung unseres Integrierten Managementsystems von Schmid Schrauben Hainfeld GmbH setze ich das IMS-Handbuch in Kraft und erkläre es für alle Unternehmensangehörigen im Rahmen all ihrer betrieblichen Tätigkeiten für verbindlich. Alle früheren Ausgaben verlieren ihre Gültigkeit.

5. Unternehmenspolitik

Schmid Schrauben Hainfeld GmbH bekennt sich zu nachhaltigem Wirtschaften, damit die getätigten sozialen, ökologischen und ökonomischen Fußabdrücke im Einklang miteinander stehen und somit zur langfristigen Zukunftssicherung des Unternehmens beitragen.

Dies erreichen wir durch qualitativ herausragende Produkte, ein gesundes internationales Marktwachstum und der interaktiven Zusammenarbeit mit unseren Kunden, Lieferanten, Eigentümern und allen interessierten Partnern, um gemeinsam die Organisation weiterzuentwickeln.

Laufende Investitionen in unseren Maschinenpark und Anlagen, sowie eine ständige Verbesserung unserer Energieeffizienz, Produkte, Prozesse und Systeme und einem nachhaltigen Umweltmanagement sollen dies gewährleisten. Der unternehmerische Erfolg liegt in den Händen unserer motivierten und engagierten Mitarbeiter:innen.

Die Führungskultur von Schmid Schrauben Hainfeld GmbH ist daher darauf ausgerichtet, das unternehmerische Denken und Handeln aller Mitwirkenden zu fordern und durch ausgewählte Bildungsmöglichkeiten die stetige persönliche und fachliche Weiterentwicklung aller Beschäftigten zu fördern.

Um den steigenden Anforderungen unserer Interessenspartner gerecht zu werden, verpflichtet sich das Unternehmen ein integriertes Managementsystem nach den Anforderungen der ISO 9001, 14001, 50001 und dem Arbeitnehmer:innenschutzgesetz einzusetzen.

Unter Einbeziehung unserer Visionen stellen sich unsere Leitlinien wie folgt dar:

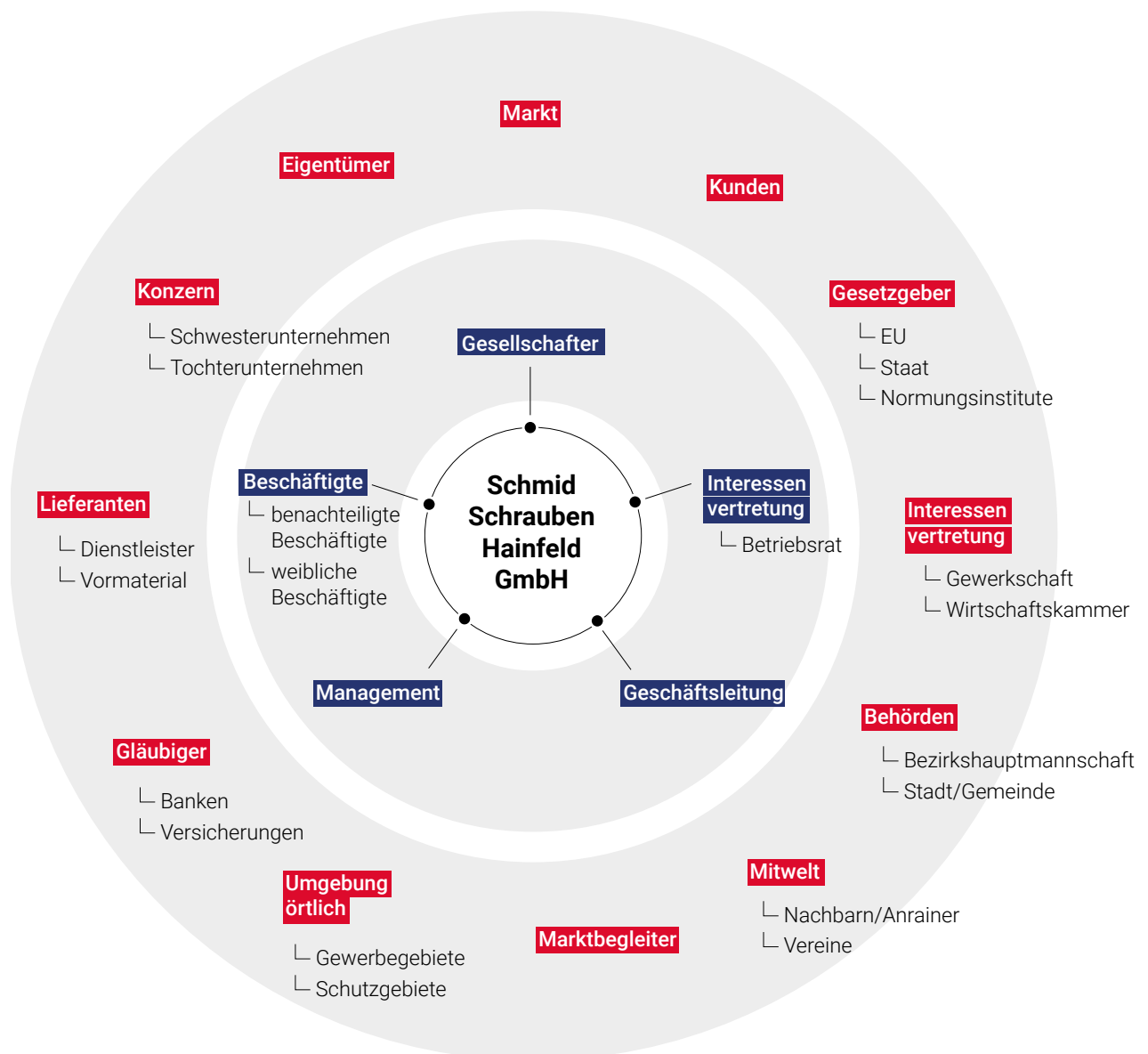
- > Qualität in unserem Unternehmen bedeutet ein nachhaltig innovatives Arbeitsumfeld zu schaffen, in dem alle Interessenspartner begeistert sind und welche sich gesamtheitlich nach Gesellschaftszielen ausrichtet.
- > Anstreben der Marktführerschaft im industriellen Holzbau durch Entwicklung von Nischenanwendungen.
- > Service bedeutet für uns das Verstehen und Übertreffen von Kundenerwartungen.
- > Eigenverantwortung aller Mitarbeitenden für die Qualität unserer Produkte im Sinne einer NULL-Fehler-Philosophie sowie der effizienten Ausnutzung der benötigten Ressourcen.
- > Erhalt der Mitarbeiter:innengesundheit durch kontinuierliche Arbeitsplatzevaluierungen und Umsetzung geeigneter vorbeugender Maßnahmen.
- > Offene, wertschätzende und faktenbasierende Kommunikation zwischen den Mitarbeiter:innen.
- > Erhöhung der Wertschöpfung durch Optimierung der Unternehmensprozesse im ständigen Streben nach zielgerichteten Lösungen und deren teamorientierte Umsetzung.
- > Sparsamer Umgang mit Ressourcen und Vermeidung belastender Umweltauswirkungen.
- > Berücksichtigung energierelevanter Kriterien bei der Planung und Umsetzung von Produktionsprozessen sowie beim Einkauf von Produkten und Dienstleistungen.

Die Verringerung der Umweltauswirkungen sowie die Steigerung unserer Energieeffizienz unter Einsatz der besten verfügbaren und wirtschaftlich vertretbaren Technik sind für uns verpflichtend.

Wir bekennen uns ausdrücklich zu einem fairen Wettbewerb sowie zur Einhaltung aller geltenden nationalen und internationalen Gesetze und führen einen offenen Dialog mit Kunden, Vertragspartnern, Behörden, Anrainern, Eigentümern und der interessierten Öffentlichkeit.



6. Kontext des Unternehmens



Als Firma Schmid Schrauben Hainfeld GmbH stellen wir uns der Herausforderung in einem sich stetig verändernden Umfeld. Die Erwartungshaltung unserer interessierten Parteien und deren Bedürfnisse an unser Unternehmen versuchen wir systematisch zu erfassen und zu überwachen.

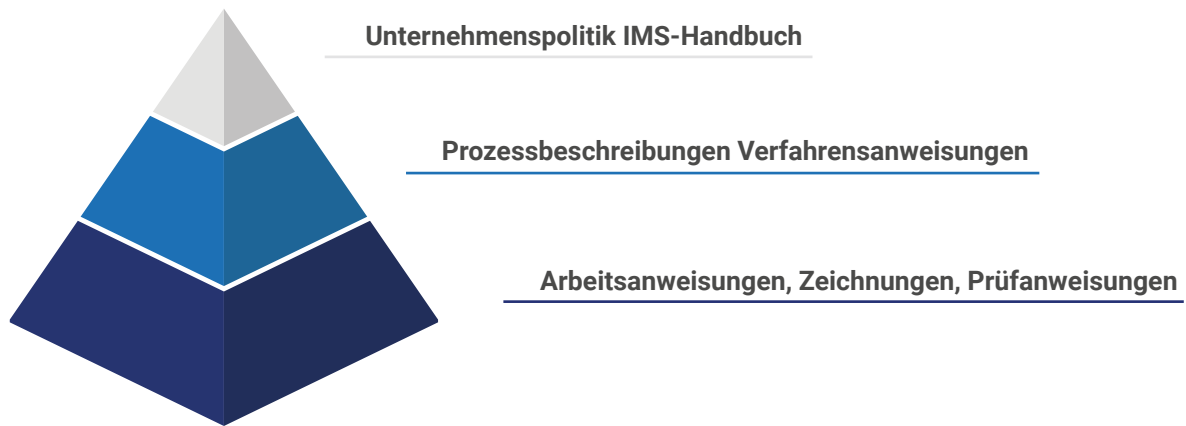
Wir unterscheiden zwischen den internen Interessenspartnern (Abbildung: blaue Rechtecke) und den externen Interessenspartnern (Abbildung: rote Rechtecke). Der Erfüllungsgrad wird in regelmäßigen Management Reviews bewertet und den Erfordernissen angepasst.

Wir arbeiten kontinuierlich daran, die vielfältigen und wachsenden Ansprüche und Erwartungen an unsere Produkte und Prozesse im stetigen Dialog mit unseren Kunden, Partnern, Behörden, Stakeholdern und weiteren interessierten Parteien zu identifizieren, in unserer strategischen Ausrichtung zu berücksichtigen und die daraus resultierenden Unternehmensziele operativ umzusetzen.

7. Integriertes Managementsystem

7.1. Aufbau des IM Systems

Zur Beschreibung des IMS besteht eine Dokumentenhierarchie über die Verfügbarkeit der dokumentierten Informationen in unserer Organisation.



MANAGEMENTHANDBUCH

Das Managementhandbuch enthält eine übergeordnete Darstellung der Organisation zum integrierten Managementsystem. Es werden die Organisation und Prozesse im Allgemeinen beschrieben und soll unseren Interessenspartnern, Kunden, den Prüfstellen, Behörden und unseren Mitarbeiter:innen einen Einblick geben, wie unser Unternehmen die Kundenanforderungen und behördliche Richtlinien erfüllen.

PROZESSBESCHREIBUNGEN UND VERFAHRENSANWEISUNGEN

Auf der Grundlage einer Prozessanalyse werden die betrieblichen Prozesse identifiziert und detailliert beschrieben. In unseren Prozessbeschreibungen werden die Prozessabläufe und alle für diesen Prozess relevanten Informationen strukturiert dargestellt. Mit Hilfe von Prozessbeschreibungen können unter anderem Optimierungsbedarf und Schnittstellenprobleme erkannt und geregelt werden.

Unsere Verfahrensanweisungen haben das Ziel, die Durchführung von Tätigkeiten und Verantwortlichkeiten, prozessübergreifend festzulegen, nachhaltig zu stabilisieren und beherrschbar zu machen, diese haben daher einen verbindlichen Charakter.

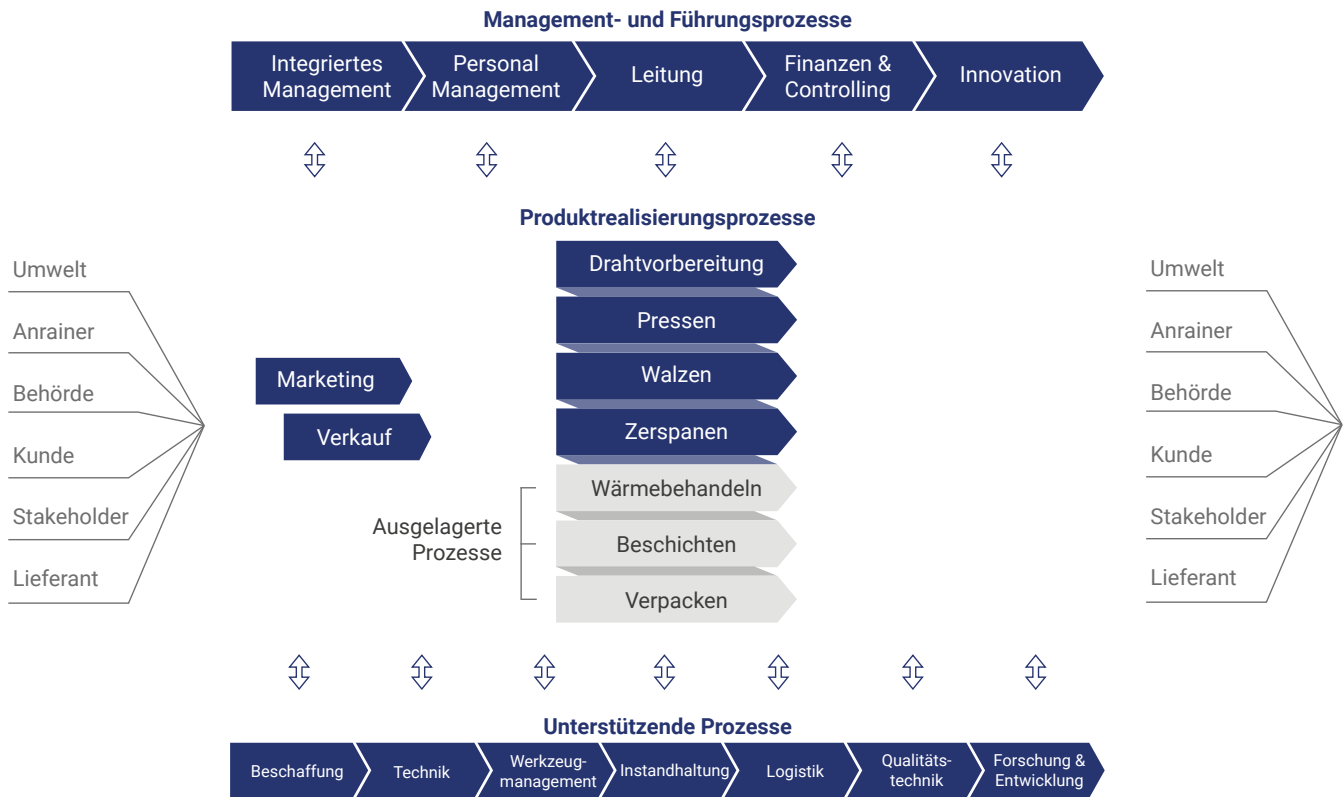
ARBEITSANWEISUNGEN UND TÄTIGKEITSBESCHREIBUNGEN

In unseren Arbeitsanweisungen werden die einzelnen Tätigkeiten beschrieben und die funktionsbezogenen Abläufe geregelt. Tätigkeitsbeschreibungen werden erstellt, um wiederkehrende Arbeitsabläufe festzuschreiben und damit stets gleiche Ausführung und Arbeitsqualität zu erhalten, unabhängig von dem/der Mitarbeitenden, der/die diese Funktion ausübt und ausführt.

Die „Lenkung dokumentierter Informationen“ ist in einer IM-Verfahrensanweisung festgelegt und exakt beschrieben.

7. 2. Unsere Prozesse

Durch eine umfassende Prozessanalyse wurden die betrieblichen Prozesse identifiziert und festgelegt.



FÜHRUNGSPROZESSE

Mit den Führungsprozessen wird der Leitung ermöglicht, das Unternehmen im Sinne des integrierten Qualitätsmanagementsystems zu überwachen und zu steuern.

PRODUKTREALISIERUNGSPROZESSE

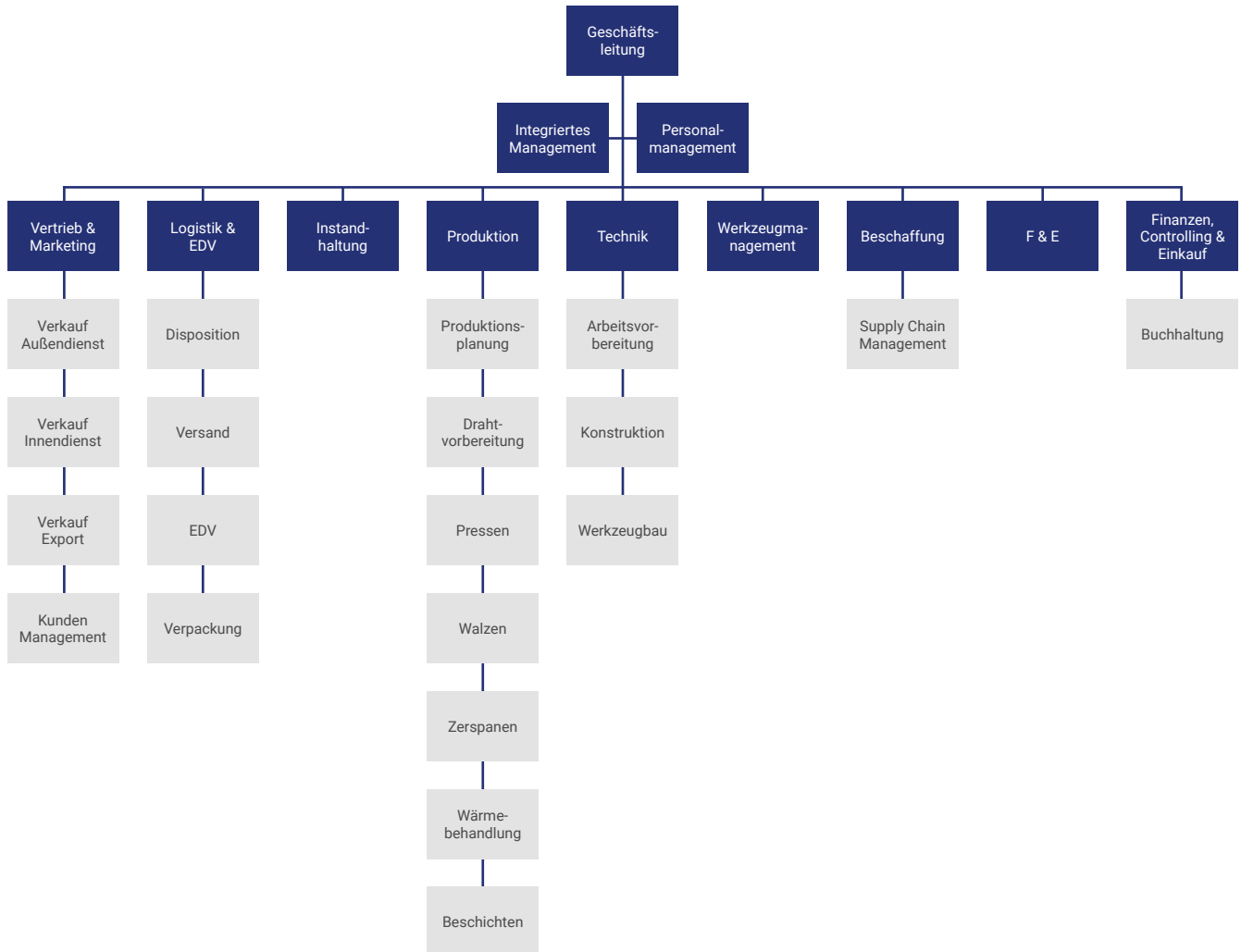
Unsere Kernprozesse haben zentrale Bedeutung für die Wertschöpfung unseres Unternehmens und richten sich an den Anforderungen unserer Kunden aus. Sie werden kontinuierlich an die Forderungen und Erwartungen unserer Kunden angepasst.

UNTERSTÜTZUNGSPROZESSE

Um den gut funktionierenden Ablauf der Wertschöpfungsprozesse zu gewährleisten, werden Unterstützungsprozesse zur Verfügung gestellt. Unsere Unterstützungsprozesse bilden die Voraussetzung für das reibungslose Ausführen der Produktrealisierungsprozesse.

7.3. Unsere Organisation

Die Geschäftsführung (oberste Leitung) ist für die Verwirklichung und Aufrechterhaltung der Unternehmenspolitik hinsichtlich Arbeitssicherheit, Qualität, Umwelt, Risiko und Energie und dessen Gesamtbewertung verantwortlich.



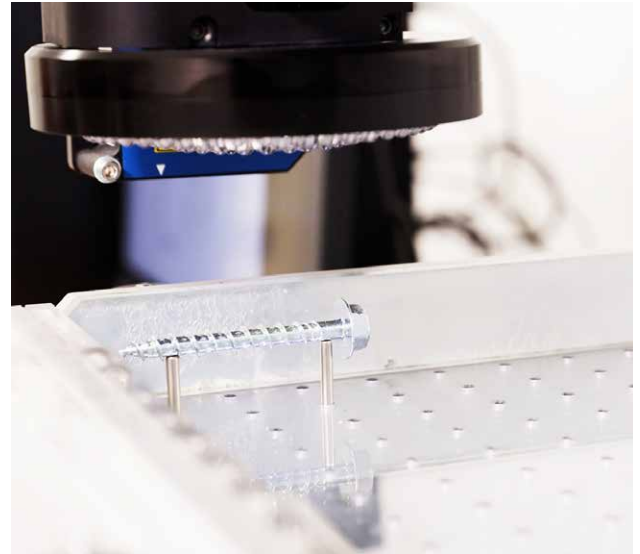
7. 4. Messung, Analyse und Verbesserungen

Die Wirksamkeit des Systems wird mit der Auswertung der Prozesskennzahlen und den Ergebnissen der externen und internen Audits überwacht.

Das Managementsystem unterliegt geplanten Audits. Mit diesen Audits werden anhand objektiver Nachweise die Einhaltung der geltenden Anweisungen sowie die Wirksamkeit der getroffenen Maßnahmen festgestellt. Erforderliche Korrekturmaßnahmen werden eingeleitet und deren Umsetzung überwacht. Über die Managementbewertung wird das integrierte Managementsystem von der Führung regelmäßig bewertet und in Zusammenarbeit kontinuierlich weiterentwickelt.

Durch die Messung und Überwachung der Prozesse wird deren Zielerreichung sichergestellt.

Bei Abweichungen in den laufenden Prozessen werden sofort und systematisch Korrekturmaßnahmen eingeleitet und deren Umsetzung überwacht.



INTERNES AUDIT

Regelmäßig durchgeführte interne Audits dienen der Überwachung der festgelegten Systemanforderungen und einer permanenten Erarbeitung des Verbesserungspotentials.

EXTERNES AUDIT

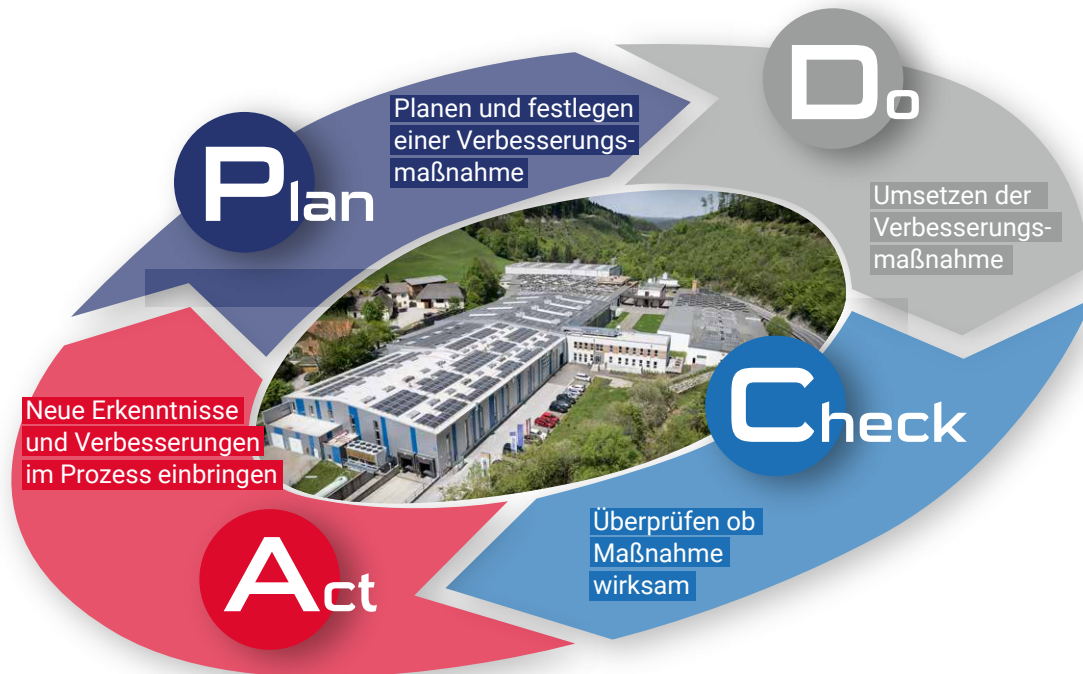
Externe Audits sehen wir als willkommenen Erfahrungsaustausch zur Weiterentwicklung und Perfektionierung unserer Organisation im Sinne eines integrierten Managementsystems.

Der Ablauf der Audits ist in einer IM-Verfahrensanweisung festgelegt und exakt beschrieben.



STÄNDIGE VERBESSERUNG

Unsere Organisation bekennt sich klar zu einem kontinuierlichen Verbesserungsprozess KVP. Dieser KVP umfasst alle Unternehmensbereiche sowie das integrierte Managementsystem selbst und wird gemäß dem PDCA Zyklus umgesetzt.



Als Ergänzung zur Herstellung von Produkten, welche den Kundenforderungen entsprechen, sind wir bemüht unseren Kunden eine kompetente Beratung und aktive Unterstützung bei Problemstellungen anzubieten. Unsere gesamten Aktivitäten haben das Ziel einer ständigen Verbesserung, um unsere Kunden mit einer optimalen Service- und Produktqualität zu begeistern. Darüber hinaus wollen wir auch den Erwartungen aller Interessenspartner des Unternehmens im ständigen Dialog gerecht werden.

Für weiterführende Auskünfte über unser Managementsystem stehen Ihnen unsere Managementbeauftragten gerne zur Verfügung:

QUALITÄTSMANAGEMENT

Jochen Speck

T +43 2764 2652 1610

E jochen.speck@schrauben.at

UMWELTMANAGEMENT

Christian Leutgöb

T +43 2764 2652 1630

E christian.leutgöb@schrauben.at